

NUS-NÖMJ-JPN

NINTENDO⁶⁴



おねがい モンスター

ONEGAI MONSTERS

取扱説明書

<http://www.emulation64.fr>



BOTTOM UP

Emulation64.fr



CONTENTS

もくじ



ストーリー紹介	P 2
ゲームを始める前に	P 3 ~ 4
キャラクター紹介	P 5
ゲームの始め方	P 6
ゲームの流れ	P 7 ~ 8
コマンドについて	P 9
●モンスター	P 10 ~ 13
●アイテム/日記/進める	P 14
●オプション	P 15
マップについて	P 16
モンスターについて	P 17 ~ 21
バトルについて	P 22 ~ 26
こうかんモードについて	P 27
「すずの部屋」すずの部屋・ほうぼく・よびだしについて	P 28
モンスター紹介	P 29 ~ 30
マテリアル/アイテム/エサ	P 31 ~ 32
技紹介	P 33 ~ 34
技のタイプについて	P 35
ブライトン大陸の住人たち	P 36
マップ	P 37 ~ 38
もしもこんなエラーが出たら？	P 39

ストーリー紹介

蒼い風を揺む広大な平原、黄金に輝く砂漠の砂、光をも遮る密林の露、生死が隣接する荒野と湿地帯・・・

それはモンスターの巣食う大陸「ブライトン」と呼ばれていた。

その名の示す通り幾多のモンスターがうごめく大陸である。人とモンスターの共存は、伝説の聖石「ベヘリリウム」によって保たれていると信じられていた。聖石の存在が事実とも真実とも解らない未知なる物に、人の心は救われていた。

大陸の北東、広大な平原に囲まれた城下町バステルupp。
ここに一人の少年がいる。

少年の父は、モンスターの心を理解し、モンスターの扱いに長けた、モンスターリーダーであった。モンスターリーダーという職業は、人命救助、土木作業、兵力、など様々な方面で活躍する。

少年は小さい頃から父の育てたモンスターと会話できた。リーダーの特徴はモンスターとの交信（心での会話）ができることである。遺伝か、それとも小さい頃からの訓練かは解らない。しかし、リーダーになる前から少年は、モンスターの言葉を理解し、交信する術を身に付けていた。

この大陸では十歳の誕生日を迎えないかぎりモンスターを育てることが許されていない。

少年の好奇心は時を重ねる毎に大きくなっていった。
そして・・・今日、少年は十歳の誕生日を迎えた。

ゲームを始める前に

L トリガーボタン

★使用しません

スタートボタン

★ゲームスタート
★名前ランダム決定

R トリガーボタン

★早送り
★ドラッグ
(押しながら)

十字キー

★キャラクター移動
★カーソル移動



C ボタンユニット

★キャラクター移動
★カーソル移動

3Dスティック

★キャラクター移動
★カーソル移動

A ボタン

決定ボタン

★次の画面へすすむ

コントローラパック用
コネクタ



B ボタン

キャンセルボタン

★前の画面に戻る
★取り消し
★マップ画面の表示

Z トリガーボタン

★使用しません

コントローラの握り方

このゲームでは、2通りの握り方に対応しています。

●おすすめはファミコンポジションです●

[3Dスティック操作]

ライトポジション



[十字キー操作]

ファミコンポジション





「コントローラコネクタへの接続」について…

このゲームでは、1人用のゲームモードの場合、コントローラは本体前面のコントローラコネクタ1に接続して使用します。それ以外に接続して操作する事はできません。2人用のゲームモードでは、1P側のコントローラはコネクタ1に、2P側のコントローラをコネクタ2に接続して下さい。

- ※コントローラの接続を変更する場合には、本体の電源を切った状態で、行って下さい。
- ※2人用のゲームモードで遊ぶ場合、もう一つのコントローラを用意して下さい。



「コントローラパック」について…

コントローラパック(別売)を使用すると、データのセーブとロードができます。コントローラパックはコントローラ1または2に装着して下さい。

コントローラパックの保管領域は、123ページに別れています。

このゲームは3つのデータをセーブする事ができ、1つのセーブデータ領域は40ページ必要となります。

- ※コントローラパック内の「空き」が不足している場合はデータをセーブする事ができません。コントローラパックメニューで、別のデータを消去するか、電源を切り新しいコントローラパックを装着して下さい。



「コントローラパックの使用上のご注意」

- コントローラの使用に関しては、コントローラパック付属の説明書を良く読んで、正しい使用方法でお使い下さい。
- コントローラパックを装着しないままゲームを始めると、ゲームは楽しめますがセーブする事ができませんので、ご注意下さい。
- セーブ中は、コントローラパックを抜き差ししないで下さい。データが、消滅する恐れがあります。



キャラクター紹介



最強のモンスターリーダーになる為に、ブライトン大陸を巻き込んだこの物語のメインとなる2人の兄弟を、ここで紹介しよう。



「フレイ=ホルフォード(男の子)」

伝説のモンスターリーダーであるロベルト=レイラントに憧れ、リーダーになることを決意する。そして、今日モンスターリーダーの免許を、受け取ることになる。

リーダーとして人助けを続けるフレイは想像することのできない出来事に巻き込まれていく。



「クララ=ホルフォード(女の子)」

兄であるフレイに対抗してモンスターリーダーになることを決意。負けず嫌いな彼女は兄をも凌ぐモンスターの使い手として成長していく。

リーダーとしての成長を続ける彼女に大きな企みがのしかかってくる。



ゲームの始め方



さあ、ゲームを始めよう!!



カセットをNINTENDO64本体に正しくセットし、コントローラーを接続、コントローラーパック(別売)の装着を確認してから電源をいれてください。



気をつけて

- *ゲーム画面が出るまでは、3Dスティックは触らないでね。
- *コントローラーパックを差さないでゲームを始めるとデータがセーブできないよ。



モードについて

「いくせいモード」1人プレイ

ストーリーに沿ってゲームを進めます。主人公を操作して、モンスターを育てていくモードです。

「たいせんモード」2人プレイ

コントローラパックの中に入っているモンスター同士をお友達とコロシウムで戦わせることができるよ。

「こうかんモード」

モンスターの受け渡しができるよ。



ゲームの流れ



主人公をきめよう



ストーリーモードを選んでゲームを始めよう。主人公は男の子と女の子の2人から選べるよ。どちらを選んでもストーリーが変わってしまうなんて事はないから自分の好きなほうを選ぼう。



なまえをつけよう



主人公が決まったらなまえをつけよう。ひらがなやカタカナ、記号なんかもあるから自由になまえをつけられるよ。

すすむ

◆カーソルを右に1つ移動します。

もどる

◆カーソルを左に1つ移動します。

スペース

◆カーソルのある所を空白にして右に1つ移動します。

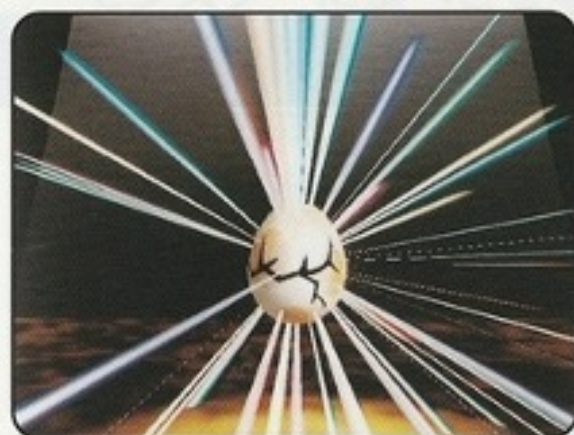
おわる

◆なまえを決定します。





モンスターが生まれたよ!!



ゲームが始まってから歩き回ったりしているとモンスターがうまれるよ。生まれたモンスターは最初スライム状のモンスターだけど君の育て方次第でいろいろなモンスターに進化していくぞ。

●進化についてはP20をみてね。



いろんな所を歩いてみよう。



モンスターが生まれてからは君のすることも多くなって忙しくなるぞ。まずは主人公の家の中を歩き回ってみて、家族に話を聞いてみよう。いろいろ教えてもらえるぞ。



家族に話を聞いたら今度は家を出て町に出てみよう。町の中にはいろいろな人がいるし、いろいろな物が売っていて楽しいぞ。



コマンドについて

▼ コマンドとは、移動中にAボタンで画面左上に開くウインドウの文字パネルの事だよ。コマンドは君の考えた行動をゲーム中で実行するために必要なものなんだ。

コマンド画面の説明



- 現在、君の育てているモンスターにいろいろな事が決められるコマンドです。
- アイテムを使ったり、捨てたり、アイテム図鑑を見たり出来るコマンドです。
- ゲーム中のいろいろな事を設定できるコマンドです。
- ゲーム中の時間を進める事が出来るコマンドです。1、7、15、30日の中から進めたい日数選ぶ事ができるんだ。何か事件があるとゲーム画面にもどるよ。
- いままでの出来事を日記に書いてセーブするコマンドです。最大3つまでの出来事をセーブできるよ。

コマンドウインドウを閉じたいときはBボタンを押してね。





こんだてコマンド

モンスターに食べさせるエサはここで決めます。
一日単位で一週間分、ちゃんと決めましょう。



モンスターに食べさせるエサはここで決めよう。エサの項目で決めたい曜日にカーソルを合わせてAボタンを押せば君の持っているエサの画面に行き、その曜日には何を食べさせるか決める事が出来るんだ。特に変更がない限り、その曜日が来ると

にモンスターはそのエサを食べ続けるぞ。右上のウィンドウにモンスターのエレメンタルの数値が出ていますから参考にしよう。

*この画面上に出したエサの上にカーソルを合わせてRボタンを押しながら他の曜日に移動すると、いちいちエサの画面に行かないでも同じエサを食べさせる事ができるぞ。



ここでは君の持っているエサが表示される。前の画面で曜日を決めればこの画面にきたはずだ。その曜日に君がモンスターに食べさせたいエサをここで選ぼう。エサにはぞくせいがついているものが多い。そういうエサをモンスターが食べればそのエレメンタルが

強くなっていくはず。君の強くしたいエレメンタルのエサをたくさん食べさせて君の望みのモンスターに育てよう。



●エサについてはP30に載っているぞ。

Emulation64.fr

コマンドについて



ステータスコマンド

ステータスコマンドではモンスターのいろんな能力を知る事ができるぞ。わざやマテリアルの装備もここでできる。名前を変えたりモンスター図鑑なんかも見られるよ。



モンスターの姿だ。君の育てたモンスターはどんな形をしているのかな？

モンスターのヒットポイント。左が現在値で、右が最大値だ。

モンスターの経験値。右の数字までためればレベルアップするぞ。

モンスターが使えるわざだ。最大4つまで持つ事ができるよ。

モンスターの基本能力値だ。モンスターの基本能力は、ここの数字で決まるぞ。

モンスターのエレメンタル数値だ。属性攻撃や属性防御の強さはここの数値が関係してくるぞ。

●ずかん

今まで育てたことのあるモンスターの図鑑を見る事ができるよ。

●わざそうび

モンスターの技の装備はここで決めよう。

●なまえ

モンスターの名前を替えることができるよ。

●アイテム

モンスターに持たせるアイテムはここで決めよう。

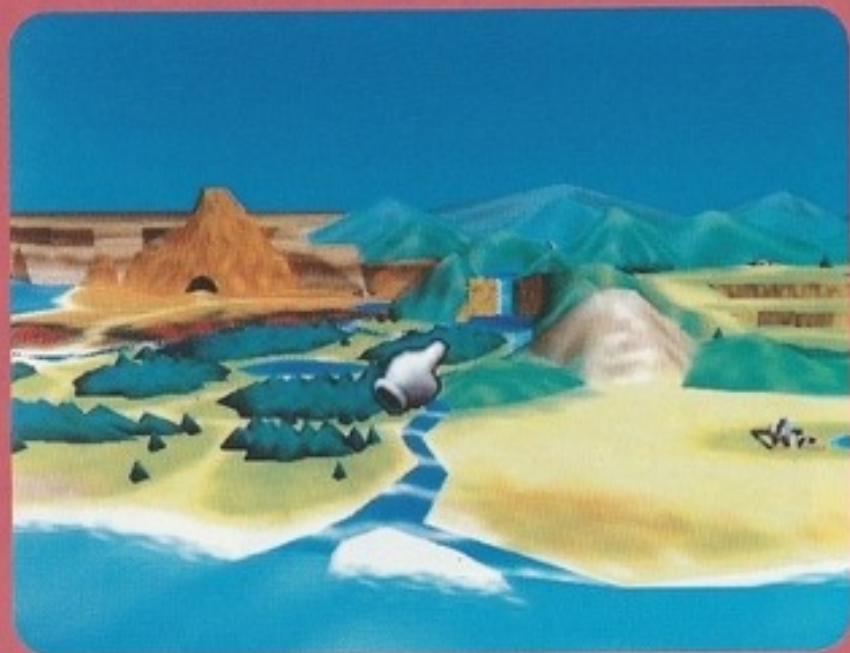
基本能力についてはP17に載ってるぞ。





ぼうけんについて

▼ モンスターにエサの採れる場所を探しに行かせるコマンドです。強いモンスターを育てるにはいいエサのある場所を探す必要があるんだ。そのためにはモンスターにエサのある場所を探しにぼうけんに行かせよう。



ぼうけんに行かせたモンスターの様子はマップ画面で見ることができるぞ。

コマンドについて



エサとりについて

▼ モンスターにぼうけんで見つけたエサの採れる場所にエサを採りに行かせるコマンドだ。街で売っているエサは基本的なエサしか売っていないからモンスターを強く育てるにはいろんな場所からエサを採ってくる必要があるんだ。



エサとりに行かせたモンスターの様子は
マップ画面で見ることができるぞ。



アイテムコマンド



アイテムを捨てたり、そのアイテムの説明を見たりすることのできるコマンドです。

- すてる／君のいないアイテムを捨ててしまうコマンドだ。
- ずかん／アイテム図鑑を開き説明を見ることができるよ。



日記コマンド



君のやってきた出来事を日記に書き込み、コントローラパックにセーブするコマンドだ。最大3つまでセーブできるぞ。

- かきこむ／君のやってきた出来事を日記に書き込み、コントローラパックにセーブするぞ。
- おわる／ゲームを中断してタイトルに戻るぞ。日記に書かないでおわってしまうから注意しよう。



すすめるコマンド



ゲーム中の時間を進める事が出来るコマンドです。

- 1、7、15、30日の中から進めたい日数選ぶ事ができるんだ。何か事件があるとゲーム画面にもどるよ。

コマンドについて



オプションコマンド

色々な事を事前に設定することができるコマンドです。
君の好きな設定にしてゲームを楽しもう。

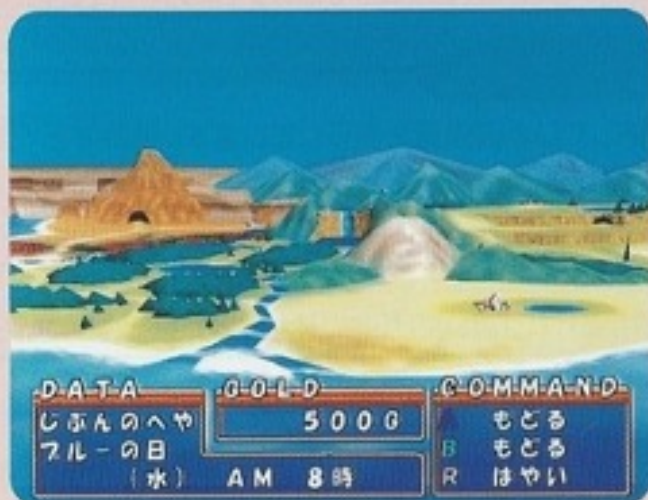


- **せんとうしじ** する／オート／しない
戦闘を指示するか指示しないかを設定します。
- **おつかいけっかシーン** みる／みない
おつかいの結果を見るか見ないかを設定します。
- **レベルアップシーン** みる／みない
レベルアップシーンを見るか見ないかを設定します。
- **進化シーン** みる／みない
進化シーンを見るか見ないかを設定します。
- **だっぴシーン** みる／みない
脱皮シーンを見るか見ないかを設定します。

マップについて

▼ マップフィールドでは、ぼうけんやエサとり等に出かけたモンスターを観察や命令することができるぞ。この画面でAボタンを押すとコマンドメニューが表示されるよ。

マップのコマンドについて



●モンスター

命令するモンスターを決めるコマンドだ。

●めいれい

モンスターコマンドで決めたモンスターに命令するぞ。

「たんさく」は今いる場所を探させるコマンドだ。うまくいくと掘り出し物が見つかることがあるぞ。

「やすめ」はその場所でモンスターを休ませて、ヒットポイントを回復させるコマンドだ。でも野性のモンスターに襲われる事もあるから注意しよう。

「もどれ」は飼育場にモンスターをもどすコマンドだ。飼育場にモンスターがいないと出来ないことも多いから時には戻すことも必要だ。

●オプション

基本コマンドの「オプション」と同じだ。(詳しくはP15に載っているぞ。)

●進める

基本コマンドの「すすめる」と同じだ。(詳しくはP14に載っているぞ。)

モンスターについて



基本能力値について

●たいりょく

モンスターユニットの現在の体力が表示されています。左の数字が現在のHP、右の数字がHPの最大値を表わしています。体力が0になるとやられてしまいます。

●けいけんち

現在獲得している経験値を表示しています。戦闘などで経験値を稼ぎ、右の数字を超えるとレベルアップします。

●こうげき力

この数値が高ければ高いだけ、敵に与えられる直接攻撃のダメージが大きくなります。

●ぼうぎょ力

この数値が高ければ高いだけ、敵から受ける直接攻撃をやわらげることができます。

●ちから

この数値はレベルアップ時のこうげき力に関係します。

●すばやさ

モンスターの素早さです。戦闘の行動順に関係します。

●せいめい

この数値が高いと、レベルアップ時に最大ヒットポイントの増える量が多くなります。

●かしこさ

モンスターの賢さです。オートバトルの場合、より良い戦闘を繰り広げます。

●げんき

モンスターの元気度です。低くなると、病気になりやすくなります。





ユニットタイプについて

ユニットタイプとはモンスターがどの系統のマテリアルをそうびできるのかを表わしている。例えばユニットタイプが火のモンスターは火のマテリアルがそうびできるというわけだ。またモンスターのユニットタイプが一つだけではない場合もある。この場合にはそのモンスターのユニットタイプの分だけマテリアルをそうびできるぞ。

◆ユニットタイプの例



この場合、モンスターのユニットタイプは土だ。だから土のマテリアルはそうびすることができる。しかし、それ以外の火や水なんかのマテリアルをそうびしたくてもこのモンスターはそうびすることができない。火や水のマテリアルをそうびしたい場合にはそのユニットタイプのモンスターを選ぶか、進化する時にそのユニットタイプになるように育てるしかないぞ。

モンスターについて



エレメンタルについて

▼ モンスターは7元素の加護を受けている。エレメンタルはエサによって高くなっていくよ。君の好きなエサを与えてある一定の量を超えるとモンスターは進化するぞ。どのエレメンタルが強くなるかはエサにかんけいがあるぞ。



こうげきやぼうぎょにも関係があるよ

エレメンタルは属性のついたこうげきやぼうぎょにも関係があるよ。たとえば火のとくしゅこうげきを使う時は火のエレメンタルの数値が高いと、与えるダメージが大きくなる。

逆に火のとくしゅこうげきを受けた時に反対の属性の水のエレメンタルが高いと受けるダメージが少なくてすむんだ。

火のエレメンタルが強いと…



水のエレメンタルが強いと…





進化について

▼ モンスターのエレメンタルの数値が一定の値を超えると進化するぞ。モンスターは進化することによって基本パラメーターが全体的に上がって強くなる。進化しないとエレメンタルの限界を超えることができないから、どんどん進化させよう。

◆進化のしくみ



生まれたばかりのモンスターはスライム状だけど、君の食べさせたエサによって色々な種類に進化するぞ。あと経験にもよって進化するモンスターが変わるからいろいろと育ててみよう。

モンスターについて



真の進化、偽の進化

真の進化と偽の進化の違いについて説明しよう。真の進化と偽の進化の違いは、進化した後の能力値にある。もしも偽の進化をした場合にはモンスターの能力値の上限が増えないんだ。だから姿は変わってもけっきょくあんまり強くないぞ。だから真の進化をした方が絶対に強くなる。真の進化をするためにはある行動をしてから進化しないとできない。この行動は500体のモンスターそれぞれ違うから色々ためしてみよう。

◆真の進化、偽の進化の例

進化条件を成功させるとエレメンタルの上限が上がる。エサを食べさせることで、もっとつよくなれるぞ。

POWER UP!!

真の進化

偽の進化



<進化条件>
冒険を1回してくる



進化条件をクリアできないで進化すると、エレメンタルの上限は進化前と変わらない。姿は変わっても強くなることができないんだ。

バトルについて



バトルコマンドについて



バトルには2種類のパターンがある。1つはフィールド上での偶然出会った野生モンスターとのバトル。もう1つはイベントモンスターとのバトルだ。バトルは(こうげき)(いどう)(とくい技)(オート)4つのコマンドで戦うのだ。7マスのフィールドでの敵との距離を考えてうまく戦おう。

◆いどう

いどうを選択するとカーソルが画面上に表示される。移動したいマスにカーソルを合わせAボタンで決定すると、ユニットがその地点に移動を始めるぞ。

◆こうげき

敵ユニットに直接攻撃をするコマンドだ。直接攻撃は、必ず敵のとなりにいなければたたかえないぞ。

◆とくい技

とくい技とは、ユニットが装備しているマテリアルを発動させるコマンド。1回の戦闘でマテリアル1個につき、1回しか使うことができないから注意しよう。

◆にげる

戦闘から離脱するコマンド。逃げる行動をとった場合一番端のマス目まで移動しないと逃げられないぞ。だから逃げる場合は、端に近い方が有利だ。

◆オート/マニュアル

オートはユニット自体が考え行動するコマンドだ。君自身が直接モンスターユニットに命令したい場合は、マニュアルを選択しよう。

◆ぼうぎょ

ぼうぎょすると、ダメージを受けにくくなるぞ! ようすを見たい時に使おう。

◆とっしん

とっしんして、相手を押す事ができる。追いつめてこうげきすれば、大ダメージを与えられるぞ。

バトルについて



マテリアル攻撃について

マテリアル攻撃はバトル中にモンスターが使えるとくい技のことだ。マテリアル攻撃は1回のバトルで、マテリアル技1つにつき1回使える。エサとりやぼうけんに行く前にモンスターに4つまで装備させられるぞ。マテリアル攻撃は戦闘中どのマスからでも攻撃できる。敵モンスターの属性を考えて攻撃しないと効果が出にくい事がある。たとえば火の属性のエレメンタルが強いモンスターに反対の属性の水のマテリアル攻撃はあんまり効かない。だからそういう敵モンスターにはその他のマテリアル攻撃か直接攻撃で戦おう。あとフィールドで出てくるモンスターはエレメンタルが高いモンスターが多いから行く土地によってマテリアルの装備を考えたほうがいいぞ。



バックアタックについて

たたかう時に正面からよりも後ろから攻撃できれば普通よりも大きなダメージが与えられるぞ。敵モンスターの後ろに回り込むには敵モンスターの後ろまで移動するとできる。でも失敗して敵モンスターから攻撃をくらってしまう事もあるから使いすぎは禁物だ。

●ステータス異常についてはP24に載っているぞ



ステータス異常について



通常攻撃やマテリアル攻撃によってモンスターがステータス異常を起こしてしまうことがある。時間がたつのを待つか、アイテムを使って治さないと不利な状態になってしまうぞ。

◆どく

徐々にHPが低下していく嫌な状態だ。

◆まひ

しびれて行動が遅くなるぞ。

◆やけど

火系のとくい技(マテリアル攻撃)に弱くなってしまふ。

◆みず

氷系のとくい技(マテリアル攻撃)に弱くなる。空を飛ぶモンスター(鳥など)は素早さが減少するぞ。

◆こおり

凍り付いた状態だ。モンスターの行動ができなくなってしまうぞ。

◆ねむり

眠らされた状態。こうげきを受けるまで、なかなか起きないぞ。

◆かぜ

どくとまひの効果が一度にやってくるぞ。

◆きず

直接攻撃に弱くなってしまふ。

◆めまい

頭がクラクラしている状態。混乱して命令通りに行動しない場合があるよ。

バトルについて



敵側マテリアルのはあくについて

敵のマテリアル攻撃の種類を見破ろう。

戦うときに、敵モンスターのユニットタイプを見てある程度どんな攻撃をしてくるかを見破らないとつらい事がある。それは敵モンスターもマテリアル攻撃を使ってくるからだ。マテリアル攻撃は時間はかかるが非常に強い攻撃だから君のモンスターも一瞬にしてやられることがあるかもしれない。そうならない為にも敵の種類からどんなマテリアル攻撃を使ってくるのかを見破ってなるべくダメージを受けないようにしましょう。



エレメンタルのはあくについて

エレメンタルを知ろう。

モンスターが7つのエレメンタルの守護を受けているのは話したろう？モンスターにはユニットタイプがあるのも話したと思う。ユニットタイプはそのモンスターの装備できるエレメンタル攻撃の種類と同じだ。しかも野性のモンスターはユニットタイプと同じエレメンタルの能力が高いことがほとんどだ。だからモンスターのユニットタイプを見た目で見破ることができればそのモンスターの得意なエレメンタル攻撃がどんな攻撃かを知ることができる。だからモンスターの見た目で敵モンスターの得意エレメンタルを見破ってなるべくダメージを受けないようにすることができるんだ。



もしも死んでしまったら？

バトルで君のモンスターのたいりよくが0になってしまうと負けてしまうぞ。そうすると飼育小屋に帰ってきてしまう。でも、しばらく飼育小屋にいと、たいりよくが回復できるぞ。



たいせんモードについて



たいせんモードとは君のモンスターと友達のモンスターを戦わせることができるゲームモードだ。ゲームの電源を入れる前に育てたモンスターの入ったコントローラパックをコントローラに差し込んだ後、コントローラコネクタ1と2にそれぞれのコントローラを差し込もう。電源を入れてたいせんモードを選ぶと始まるぞ。



気をつけて

- コントローラパックがちゃんと差し込まれていなかったり、なにかのエラーがあるとたいせんできなくなってしまうから気をつけてね。
- コントローラパックとコントローラは必ず電源を入れる前に差ししておいてね。そうしないと、たいせんモードを選べないぞ。
- たいせんモードではコントローラ1が1P側、コントローラ2が2P側になる。自分のコントローラを間違えないようにしよう。



戦わせるモンスターの数は1匹から3匹のどれかから選べる。でも、相手の出す数と同じにしなくてもいいんだ。例えば1匹と3匹のバトルもできる。友達とのレベルの差があり過ぎる時なんかはいいかもね。二人の出す数を決めたらバトルフィールド(戦う場所)を決めよう。育成モードでどんどん強くして最強のモンスターをめざそう!

こうかんモードについて



こうかんモード

お友達どうしでモンスターをあげたり、もらったり、こうかんしたりできます。



「こうかんモード」ではお友達とモンスターを交換する事が出来ます。交換したいモンスターは「ほうぼく」していないといけません。ほうぼくしてから「こうかんモード」にいきましょう。交換ではなくモンスターを移したい場合はどちらかのプレイヤーが空白の所を選ぶとモンスターが移ります。



気をつけて

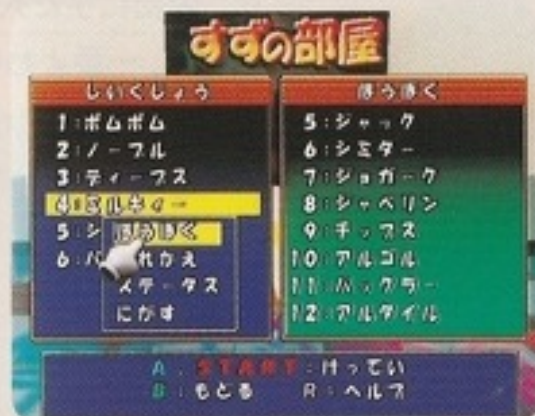
- コントローラバックがちゃんと差し込まれていなかったり、なにかのエラーがあるとかうかんできなくなってしまうから気をつけてね。
- コントローラバックとコントローラは必ず電源を入れる前に差しおいてね。そうしないと、こうかんモードを選べないぞ。
- こうかんモードではコントローラ1が1P側、コントローラ2が2P側になる。自分のコントローラを間違えないようにしよう。

「すずのへや」ほうぼく、よびだしについて

すずのへやでは モンスターをほうぼくする事ができます。飼育場がいっぱいになってしまった時、タマゴをおくことができません。そこでモンスターに首輪をつけて外にだしましょう。モンスターはあなたになついているためによびだすと飼育場に戻ってくるので安心して下さい。ほうぼくしたモンスターは時々戦闘をしているモンスターを助けてくれる事があります。ほうぼくしたモンスターを呼び戻す時はほうぼくしたモンスターを選択して呼び出して下さい。



コマンドの説明



●ほうぼく

モンスターをほうぼくします。ほうぼくできるモンスターの数は30匹までです。

●よびだし

モンスターを飼育場に呼び出す事が出来ます。この時、飼育場にモンスターが6匹いる場合は呼び出す事が出来ません。

●いれかえ

ほうぼくしたモンスターと飼育場にいるモンスターを1体づつ入れ替えます。

●ステータス

モンスターのステータスを見る事が出来ます。

●にがす

モンスターを野生に戻します。

迷がしたモンスターは2度と帰ってこないなので注意して下さい。

モンスター紹介

すごいぞっ、500種類のモンスター。

このゲームの世界にはモンスターが500体存在するぞ。ここで紹介するのはその中のほんの一部。モンスターを進化させて、いろいろなモンスターを育ててみよう。

プルリン

ユニットタイプ：無



最初に手に入れられるモンスター。一番よわいモンスターだけど全てのモンスターの原点でもあるから育て方次第では最強のモンスターになる可能性を秘めているぞ。

ポテッチ

ユニットタイプ：土



黄色い真ん丸じゃがいもモンスター。いろんな所で見ることができるよ。集団で生活していて増えるのが早いらしいぞ。

アボガドっち ユニットタイプ：鉱



緑色のゴツゴツした植物モンスター。森や草原に住んでいて鉱物を主に食べている。怒ると巨大なツメでひっかかれるぞ。

トロピカエル ユニットタイプ：薬



頭にヤシの木を生やしているカエル。水辺や海岸や沼によくいる。薬のユニットタイプでマテリアル技で回復するのが得意だぞ。

クジラボール ユニットタイプ：水



真ん丸ボーリング玉みたいなクジラ型モンスター。クジラだけに海や水のある所にいるのかと思えば、さばくや山なんかにもいるらしいぞ。

マテリアル・アイテム・エサ紹介



マテリアル紹介



ここで紹介するマテリアルはバトルやフィールドで使うとくしゅ技のつまった石だ。ここにあるのはほんの一部だ。強力なマテリアルを見つけよう。



●かめのながれのリング エレメンタル：水

かめの歩きのようにおそい流れの水のながれをよびだして、てきにこうげきをしかけます。



●ちどめのオーブ エレメンタル：薬

特殊技の「ばんそうこう」を使えるようになるオーブ。ヒットポイントを少しかいふくするこがあるぞ。



アイテム紹介



ここで紹介するアイテムはフィールドなどで使うことができるものだ。いろいろ集めてみよう。

●くろいけがわ

モンスターがだっぴした時のけがわ。まぜまぜスロットで使うことができるぞ。



●キズぐすり

モンスターのヒットポイントを少しかいふくすることができるくすりだ。



●カゼぐすり

モンスターが、かぜをひいてしまった時に使うとすぐに治すことができるぞ。



エサ紹介

ここで紹介するエサはモンスターを進化させるためにはとても大切なものなんだ。ここで紹介しているのはほんの一部だ。あとは君の手でたくさんさがし出すんだ。

●ふつうのまめ

エレメンタル：火

ブライトン大陸では一般的に食べられているおおつぶの豆。パステルップ城の西側でとれる。かんそうさせると保存できる。こうばしくておいしい。



●しだ

エレメンタル：風

くきが下にたれさがったシダ植物。古代からモンスターの食べ物として知られている。食べるとにがい。



●かるい石

エレメンタル：鉱

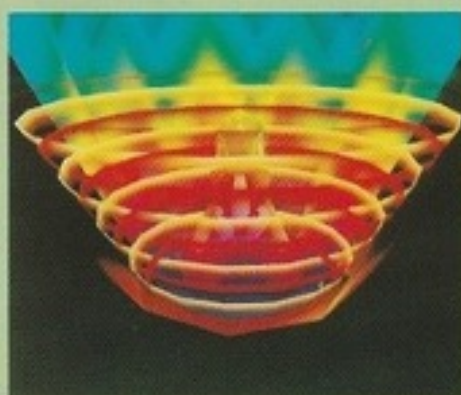
スポンジみたいな空気のアナがいくつも空いているとてもかるい石。パステルップ城の東側でとれる。人間には食べられない。



技 紹 介



マテリアルをそびするとモンスターはわざを使えるようになる。ここではそのわざの紹介をするぞ。いろんなマテリアルを見つけだしていろんなわざを使おう。



●きあいだあ〜のたま

「きあいだあ〜」の叫び声とともに自分の周りにオーラを発生させて、こうげき力とぼうぎょ力をあげるぞ。



●氷のはしらのリング

てきの周りに氷の柱を発生させて、てきをカチンコチンに凍らせてしまうこうげきわざだ。



●ブリザードのリング

フィールド上にふぶきを発生させててきをブルブルふるえちゃうわざだ。



●ガマの油のオーブ

がまガエルがとつぜん現われて、ガマの油の力でぼうぎょ力を上げてくれるわざだ。



●こもりのうたのツブテ

こもりのなきごえのような、おんちな歌を歌っててきを眠らせてしまうわざだぞ。

マテリアルにこめられた力はこうげきやぼうぎょだけでなく、ぼうけんなどに力を発揮するものもあるんだ。いろんなマテリアルをためてみよう。

技のタイプについて

- エレメンタルには力関係があって、基本的に弱い方のエレメンタルでは強いほうのエレメンタルの攻撃をまともにうけてしまいやすい。たとえば「火」のエレメンタルのモンスターは、「風」や「土」のこうげきが効きやすいぞ。
- 対立するエレメンタルはお互いのこうげきを打ち消そうとする力がある。たとえば「火」のエレメンタルこうげきは「水」のエレメンタルで打ち消せるし、逆に「水」のエレメンタルこうげきは「火」のエレメンタルで打ち消せるんだ。
- 「鉋」のエレメンタルはどのエレメンタルにも影響がない。だから、どんなエレメンタルのときにも同じ効果を与えることができるぞ。でも逆にぼうぎよの時にはどのエレメンタルこうげきも「鉋」のエレメンタルでは防ぐことができないぞ。



フライング大陸の住人たち

ここではフライング大陸に住んでいる人を紹介しよう。もちろんここにいる人は一部の人だ。たまには町に出て、話を聞いてみるのもいいかもね。



●スマック=ホルフォード
主人公達のお父さんだ。しっかりしていて頼りがいがある。元探検家のモンスターリーダーだ。

クリフィア=ローレル●
フレイのおさななじみ。世話好きでおちょこちょいな女の子だ。



●コルシカ=ホルフォード
主人公達のお母さんだ。主人公達の事を心配してくれている。昔はモンスターリーダーだったとか。



ギガント=ピンオーク●
闘技場のおやじ。体をきたえる事が趣味で、自分の筋肉がなによりの自慢だそう。



●アトウス=シーダー=バステルupp
バステルupp国王。普段はおちゃめで明るい王様。でもじつはものすごい剣の使い手らしいぞ。



●ウルモ
バステルupp城下町でよろずやをやっている。人見知りしない性格で明るく出迎えてくれるぞ。





「エラーメッセージ」について...

▼ セーブやロード等、コントローラパックについてメッセージが表示されることがございます。以下の通りに対処して下さい。

「コントローラパックがささっていません。セーブしないでゲームをはじめればあいにはスタートボタンをおしてください・・・」

ゲームを続ける事はできますが、データをセーブする事はできません。セーブを行わず本体の電源を切るとデータは失われますので、ご注意下さい。データをセーブする場合はコントローラパックを装着して下さい。

「コントローラパックの“ようりょう”がありません。セーブしないでゲームをするばあいには、スタートボタンをおしてください・・・」

ゲームを続ける事はできますが、データをセーブする事はできません。データをセーブする場合には、コントローラパックの「空き」を作るために一度電源を落してからコントローラパックメニューで不要なデータを消去するか別のコントローラパックで再度ゲームを始めて下さい。

「コントローラパックでエラーがはっせいしました。セットしなおしてリセットボタンをおしてください。セーブしないでゲームをはじめればあいにはスタートボタンをおしてください」

コントローラパックが正しく装着されているかどうかを確認して下さい。何度もこのメッセージが表示される場合は、コントローラパックが壊れている可能性があります。新しいコントローラパックと取り替える事をおすすめします。